

RAGE X

РУКОВОДСТВО ПОЛЬЗОВАТЕЛЯ



Если у вас возникнут трудности с использованием нашей техники, прежде чем обращаться в магазин, рекомендуем связаться с нашим отделом заботы о клиентах:

care@ragexstore.ru
+7 (925) 488-56-92 (Whatsapp, Telegram)

Мы расскажем про особенности работы прибора и проконсультируем по любым другим вопросам

ВВЕДЕНИЕ	
Меры предосторожности.....	4
ОБЗОР УСТРОЙСТВА	
Устройство изделия.....	6
Технические характеристики.....	6
ЭКСПЛУАТАЦИЯ УСТРОЙСТВА	
Руководство по эксплуатации.....	7
Использование измельчителя.....	8
Использование насадки венчик.....	10
Использование насадки для пюре.....	11
ПРОЧЕЕ	
Очистка и уход.....	12
Транспортировка и хранение.....	13
Утилизация.....	14
Рекомендованное время обработки продуктов (для чаши объемом 500 мл).....	14
Электронная гарантия.....	15

МЕРЫ ПРЕДОСТОРОЖНОСТИ

Пожалуйста, внимательно прочтите инструкцию по эксплуатации перед вводом прибора в эксплуатацию. Если Вы передаете это устройство другим людям, пожалуйста, также передайте инструкции по эксплуатации.

ВНИМАНИЕ!

Безопасная и стабильная работа прибора гарантируется только при соблюдении следующих условий:

1. Запрещается погружать моторный блок, редуктор и кабель питания в воду и/или другие жидкости.
2. Перед подключением прибора к сети питания необходимо убедиться, что параметры в сети питания соответствуют значениям 220-240 В ~ 50 Гц.
3. Не тяните за кабель питания, чтобы перенести прибор или отключить его от сети питания.
4. Всегда храните прибор вне досягаемости детей и животных.
5. Всегда отключайте прибор от сети питания, если он не используется, после завершения работы, перед сборкой, разборкой или очисткой.
6. Не следует использовать прибор для любых иных целей, кроме указанных в настоящем руководстве. Работа, хранение и уход за прибором должны осуществляться строго в соответствии с настоящим руководством по эксплуатации.
7. Необходимо следить за целостностью кабеля питания и прибора. Запрещается использовать прибор при наличии повреждений.
8. Избегайте присутствия детей и животных рядом с работающим прибором.
9. Не используйте прибор, если есть риск возгорания или взрыва, например, вблизи легковоспламеняющихся жидкостей или газов.
10. Если кабель питания прибора поврежден, во избежание опасных ситуаций, его следует заменить у производителя, в сервисном центре или у квалифицированного специалиста.

11. Не оставляйте включенный прибор без присмотра.
12. Запрещается снимать насадки во время работы прибора.
13. Убедитесь, что в непосредственной близости от прибора нет ничего, что могло бы осложнить его работу и вызвать нежелательные последствия.
14. Ничего, кроме измельчаемых продуктов и жидкости, не должно контактировать с измельчителем, если прибор подключен к сети питания.
15. Данный прибор не предназначен для использования лицами (включая детей) с ограниченными физическими, сенсорными или умственными способностями, с недостаточными знаниями или опытом, если они не находятся под присмотром или не проинструктированы об использовании прибора лицом, ответственным за их безопасность.
16. Необходимо соблюдать осторожность при обращении с острыми режущими лезвиями, при опорожнении чаши и в ходе очистки.
17. Неправильное обращение с прибором может привести к его поломке, причинению вреда пользователю или его имуществу.

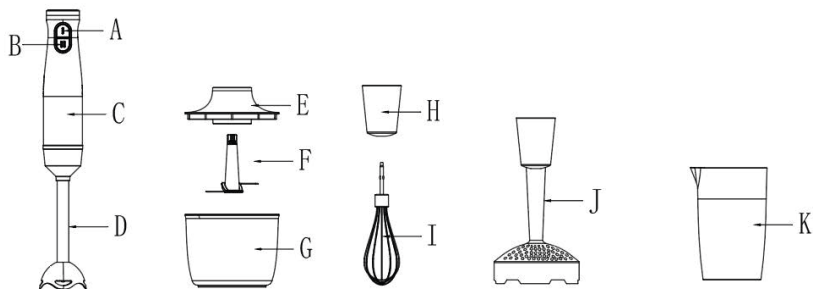
ВНИМАНИЕ!

Ни в коем случае не следует пользоваться прибором в состоянии алкогольного или наркотического опьянения или в иных условиях, мешающих объективному восприятию реальности, и не следует доверять прибор людям в таком состоянии или в таких условиях!

ВНИМАНИЕ!

Данное руководство по эксплуатации не может предусмотреть все возможные нештатные ситуации, которые могут возникнуть в процессе эксплуатации данного прибора. Пользователь должен самостоятельно соблюдать меры техники безопасности при работе с прибором!

УСТРОЙСТВО ИЗДЕЛИЯ

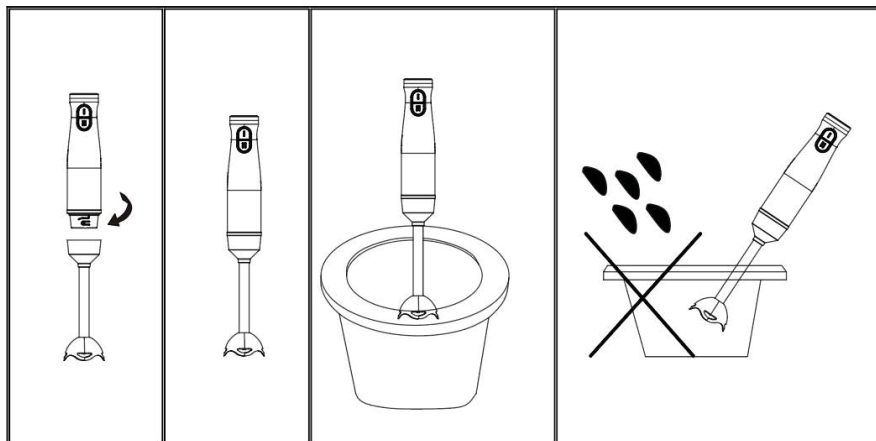


- A. Скорость 1
- B. Скорость 2
- C. Моторная часть
- D. Насадка-блендер
- E. Крышка измельчителя с приводом
- F. Насадка-измельчитель
- G. Чаша
- H. Редуктор насадки-венчика
- I. Насадка-венчик
- J. Насадка для пюре
- K. Мерный стакан

ТЕХНИЧЕСКИЕ ХАРАКТЕРИСТИКИ

Параметры	Значение
Номинальное напряжение	220-240 В
Номинальная частота тока	50-60 Гц
Номинальная потребляемая мощность	850 Вт

РУКОВОДСТВО ПО ЭКСПЛУАТАЦИИ



ВНИМАНИЕ!

Эксплуатировать изделие необходимо при температуре окружающей среды от 0°C до +40°C.

ВНИМАНИЕ!

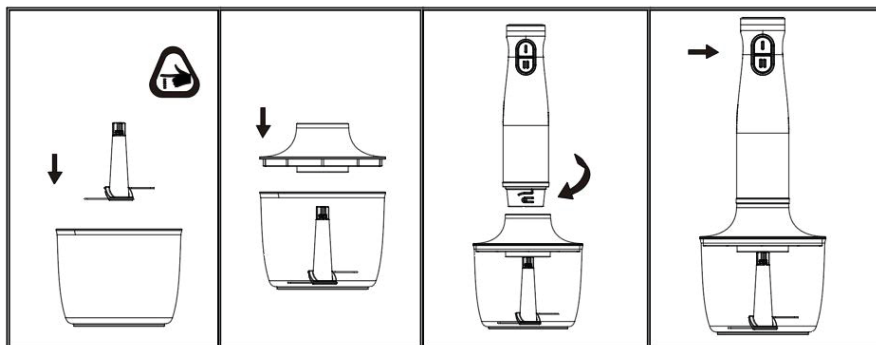
Перед сборкой блендера удостоверьтесь, что прибор не включен в сеть питания.

Насадка-блендер идеально подходит для приготовления супов-пюре, соусов, детского питания, десертов и коктейлей.

1. Установите насадку-блендер на моторную часть блендера до полной фиксации насадки (щелчка).
2. Включите прибор в сеть питания. Опустите блендер в емкость с продуктами. Затем выберите скорость «1»-«2» и нажмите кнопку включения скорости «1» или «2». При работе в 1-м режиме с помощью регулятора скорости вращения можно регулировать скорость вращения ножа блендера. Для этого, удерживая кнопку включения

- 1-го режима, перемещайте регулятор скорости вращения вправо или влево соответственно для увеличения либо уменьшения скорости вращения ножа блендера.
3. Опустите блендер строго вертикально в емкость со смешиваемыми продуктами. Чтобы избежать брызг, рекомендуется не наклонять блендер во время работы.
 4. После завершения работы отключите блендер от сети питания. Дождитесь полной остановки ножа блендера. Потом отсоедините насадку-блендер от моторной части.
 5. Рекомендуется промыть насадку-блендер под струей воды сразу же после завершения работы.

ИСПОЛЬЗОВАНИЕ ИЗМЕЛЬЧИТЕЛЯ



Измельчитель используется для измельчения овощей, фруктов, зелени, сыра, некоторых сортов орехов, сухофруктов. Мясо необходимо предварительно отделить от костей, хрящей и жил. Орехи необходимо очистить от скорлупы. Перед погружением в чашу продукты должны быть порезаны на небольшие куски. Лезвия ножей очень острые. При установке, извлечении и мойке насадки-измельчителя держитесь за пластиковые элементы.

ВНИМАНИЕ!

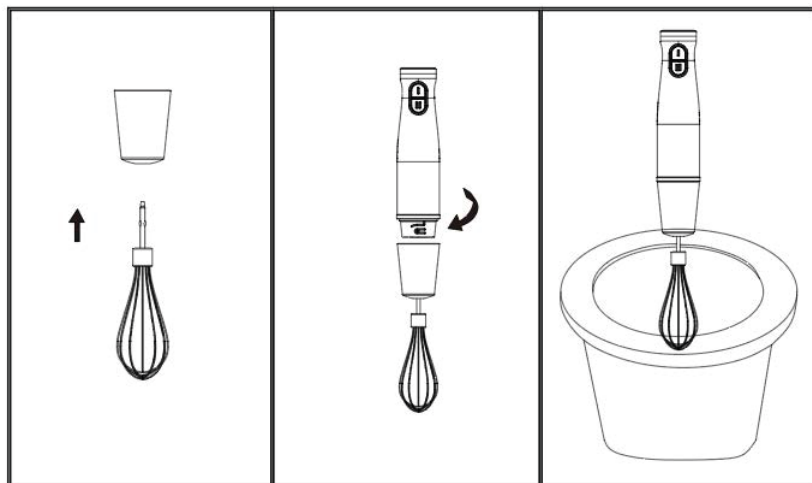
Не допускается использование измельчителя для колки льда, перемалывания кофе и орехов твердых сортов, измельчения круп и злаков.

ВНИМАНИЕ!

Перед сборкой убедитесь в том, что прибор отключен от сети питания.

1. Установите чашу измельчителя на стол.
2. Установите нож для измельчения на ось.
3. Поместите продукты в чашу.
4. Установите и зафиксируйте крышку измельчителя.
5. Установите редуктор с установленной моторной частью на чашу так чтобы пазы ножа вошли в отверстие редуктора (как показано на рисунке). Затем выберите скорость «1»-«2» и нажмите кнопку включения скорости «1» или «2». При работе в 1-м режиме с помощью регулятора скорости вращения можно регулировать скорость вращения ножа. Для этого, удерживая кнопку включения 1-го режима, перемещайте регулятор скорости вращения вправо или влево соответственно для увеличения либо уменьшения скорости вращения ножа.
6. После завершения работы отключите блендер от сети питания. Дождитесь полной остановки ножей. Потом снимите редуктор с моторной частью с чаши отсоедините моторную часть и редуктор в обратном порядке и извлеките ножи. Только после этого перелейте или пересыпьте приготовленный продукт в подготовленную емкость.
7. В процессе работы измельчителя придерживайте чашу свободной рукой. Чаша должна находиться на ровной поверхности.
8. После завершения работы отключите прибор от сети питания.
9. Отсоедините моторный блок от крышки измельчителя с редуктором.
10. Отсоедините крышку измельчителя с приводом от чаши измельчителя, повернув ее против часовой стрелки.
11. Аккуратно извлеките нож из чаши, держась за его пластиковые элементы.
12. Извлеките обработанные продукты из чаши.
13. Рекомендуется промыть все детали измельчителя сразу после завершения работы.

ИСПОЛЬЗОВАНИЕ НАСАДКИ ВЕНЧИК



Используйте насадку-венчик для взбивания сырых яиц, приготовления жидкого теста, соусов, кремов, взбитых сливок и т.д. Не допускается использование венчика для приготовления крутого теста.

ВНИМАНИЕ!

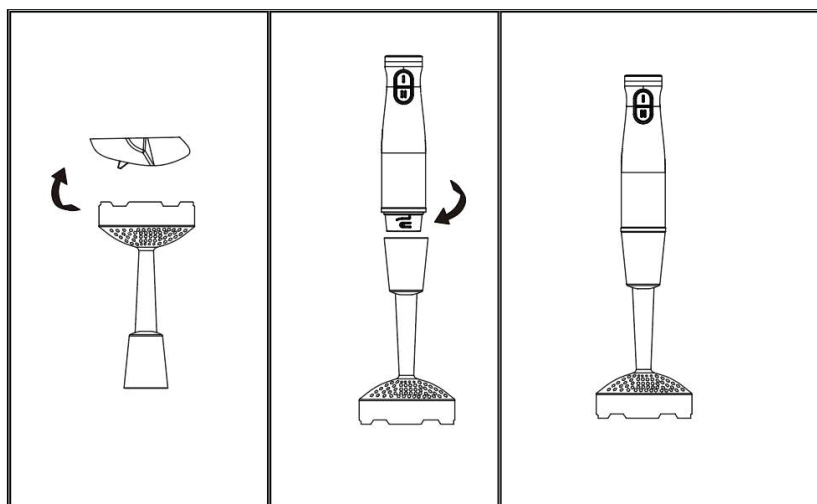
Перед сборкой блендера удостоверьтесь, что прибор не включен в сеть питания.

1. Вставьте венчик для взбивания в отверстие в редукторе до щелчка.
2. Установите редуктор венчика (с установленным венчиком) на моторную часть до полной фиксации (щелчка).
3. Включите прибор в сеть питания. Опустите венчик в резервуар и только потом, выберите скорость работы «1»-«2» и нажмите кнопку включения скорости «1» или «2». При работе в 1-м режиме с помощью регулятора скорости вращения можно регулировать скорость вращения венчика. Для этого, удерживая кнопку включения 1-го режима, перемещайте регулятор скорости вращения

вправо или влево соответственно для увеличения либо уменьшения скорости вращения венчика. Вы можете использовать стакан из комплекта блендера или пользоваться другими подходящими емкостями.

4. После завершения работы отключите блендер от сети питания. Дождитесь полной остановки блендера. Потом отсоедините насадку от моторной части.
5. Рекомендуется промыть насадку-блендер под струей воды сразу же после завершения работы.

ИСПОЛЬЗОВАНИЕ НАСАДКИ ДЛЯ ПЮРЕ



ВНИМАНИЕ!

Перед сборкой блендера удостоверьтесь, что прибор не включен в сеть питания.

Насадка для пюре идеально подходит для приготовления картофельного пюре.

1. Установите насадку для пюре на моторную часть блендера до полной фиксации насадки блендера (щелчка).
2. Включите прибор в сеть питания. Опустите блендер в емкость с продуктами. Затем выберите скорость «1» - «2» и нажмите кнопку включения скорости «1» или «2». При работе в 1-м режиме с помощью регулятора скорости вращения можно регулировать скорость вращения ножа насадки для пюре. Для этого, удерживая кнопку включения 1-го режима, перемещайте регулятор скорости вращения вправо или влево соответственно для увеличения либо уменьшения скорости вращения ножа насадки для пюре.
3. После завершения работы отключите блендер от сети питания. Дождитесь полной остановки ножа блендера. Потом отсоедините насадку для пюре от моторной части.

ОЧИСТКА И УХОД

1. Перед очисткой прибора всегда отключайте его от сети питания.
2. Не допускается мойка моторного блока и редуктора в посудомоечной машине.
3. Не допускается погружение моторного блока и редуктора в воду и/или другие жидкости.
4. Внешнюю поверхность моторного блока в случае необходимости протирайте слегка влажной тканью или губкой без применения абразивных моющих средств.
5. Для мойки используйте теплую воду (не более 50С°) и обычное моющее средство, будьте осторожны с режущими элементами насадок и дисков, так как они очень острые.
6. Части прибора, имеющие непосредственный контакт с пищей, необходимо чистить каждый раз после использования.
7. Убедитесь, что прибор и все его аксессуары полностью высушены, перед тем как складывать его на хранение.

ТРАНСПОРТИРОВКА И ХРАНЕНИЕ

1. Перед хранением убедитесь, что прибор отключен от сети питания.
2. Выполните требования раздела «ОЧИСТКА И УХОД».
3. Хранить прибор нужно в сухом месте, недоступном для детей и животных.
4. Хранить прибор необходимо при температуре окружающей среды от 0°C до +40°C и относительной влажности воздуха не более 80%.
5. Во избежание повреждений перевозите изделие только в заводской упаковке. После транспортировки или хранения изделия при пониженной температуре необходимо выдержать его при комнатной температуре не менее двух часов. Оберегайте изделие от значительных перепадов температур и воздействия прямых солнечных лучей.
6. При перевозке, погрузке, разгрузке и хранении продукции следует руководствоваться, помимо изложенных в руководстве по эксплуатации, следующими требованиями:
 - запрещается подвергать продукцию существенным механическим нагрузкам, которые могут привести к повреждению продукции и/или нарушению ее упаковки;
 - необходимо избегать попадания на упаковку продукции воды и других жидкостей. Перед перевозкой или передачей на хранение при отрицательной температуре, бывшей в эксплуатации, продукции необходимо убедиться в том, что в продукции отсутствует вода. Все поверхности изделия должны быть сухими.
7. При транспортировке без заводской упаковки рекомендуется использовать воздушно-пузырьковую пленку и тару из гофрированного картона. Рекомендуется качественно обернуть каждый элемент прибора в пленку и расположить в таре вертикально. Свободное расстояние между элементами изделия необходимо проложить воздушно-пузырьковой пленкой или сложенным картоном с целью исключения их свободного перемещения по таре в процессе транспортировки.

УТИЛИЗАЦИЯ



- В целях защиты окружающей среды после окончания срока службы прибора и элементов питания не выбрасывайте их вместе с обычными бытовыми отходами. Передайте прибор и элементы питания в специализированные пункты для дальнейшей утилизации.
- Отходы, образующиеся при утилизации изделий, подлежат обязательному сбору с последующей утилизацией в установленном порядке.
- Для получения дополнительной информации об утилизации данного продукта обратитесь в местный муниципалитет, службу утилизации бытовых отходов.

РЕКОМЕНДОВАННОЕ ВРЕМЯ ОБРАБОТКИ ПРОДУКТОВ (ДЛЯ ЧАШИ ОБЪЕМОМ 500 МЛ)

Продукт	Максимальное количество	Время обработки
Мясо	300г	15с
Травы	50г	10с
Орехи	150г	10с
Сыр	100г	10с
Хлеб	80г	10с
Лук	200г	10с
Печенье/бисквит	150г	10с
Мягкие фрукты	200 г	10с

ЭЛЕКТРОННАЯ ГАРАНТИЯ

Гарантийное обслуживание производится изготовителем или официальным представителем при наличии гарантийного талона или зарегистрированной электронной гарантии. При использовании электронной гарантии бумажный гарантийный талон заполнять не нужно.

Зарегистрируйтесь и получите 1 год гарантии.

1. Перейдите по данному QR-коду:



Наведите камеру телефона
и перейдите по ссылке

2. Заполните обязательные поля.

3. Поздравляем Вас! После регистрации вы получаете 1 год гарантии. Электронная гарантия онлайн является полным аналогом бумажному гарантийному талону и не требует дополнений.

К не гарантийным относятся следующие случаи:

- Наличие следов механических повреждений, следов воздействия агрессивных сред.
- Отсутствие гарантийных пломб, следы заливки жидкостями, пайки, перегрева.
- Механическое повреждение корпуса и компонентов устройства.
- Следы неквалифицированного ремонта и прочие признаки вмешательства.

Срок выполнения гарантийного обслуживания может достигать 45 суток.

Срок службы: 5 лет
Срок гарантии: 1 год
Дата производства: 09.2024

EAC товар
сертифицирован

Изготовитель: Санлида Электрикал Техноложи Ко., ЛТД. 101 Здание А, 27 Цзянцзюньмао Комьюнити, Ульян Комьюнити, Лунган-стрит, Район Лунган, Шэньчжэнь, Гуандун.

Импортер: ЗАО «ТГТ», Республика Беларусь, 220083, г. Минск, пр-т Дзержинского, д. 90, пом. 427.

Страна происхождения: Китай.

Уполномоченная организация для принятия претензий на территории РФ:

ООО «КингПро», 119285, Россия, г. Москва, вн. тер. г. муниципальный округ Раменки, ул. Пырьева, д. 11-а, пом. 4н.

Уполномоченная организация для принятия претензий на территории РБ:

ЗАО «ТГТ», Республика Беларусь, 220083, г. Минск, пр-т Дзержинского, д. 90, пом. 427.


СМЕШИВАЙ С ЛЕГКОСТЬЮ


RageX — белорусский бренд, созданный как сочетание надежности, качества и доступности. Если вы цените функциональность и хотите, чтобы техника делала вашу жизнь комфортнее ежедневно, вы точно его оцените.

Наш бренд постоянно обновляет ассортимент, следуя за новейшими трендами с учетом потребностей наших клиентов. Мы стремимся предложить вам самые современные и инновационные решения для вашего дома.

Будем рады видеть ваши фото
и видеотзывы, это нас вдохновляет.

Подписывайтесь на наши соц. сети и следите за новинками:

 [ragex_store](#)

 [ragexstore](#)

 [ragex_world](#)



[ragexstore.ru](#)