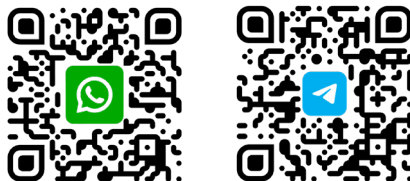


RAGEX

РУКОВОДСТВО ПОЛЬЗОВАТЕЛЯ

Если у вас возникнут трудности с использованием нашей техники, свяжитесь с нашим отделом заботы отсканировав QR-код с нужным мессенджером:



или пишите нам на почту: **care@ragexstore.ru**
и в Whatsapp по номеру телефона: **+7 (925) 488-56-92**

Мы работаем ежедневно с 9:00 до 21:00

Мы расскажем про особенности использования
и сможем проконсультировать вас по любым
вопросам о наших приборах

ВВЕДЕНИЕ	
Введение.....	4
ОБЗОР УСТРОЙСТВА	
Технические характеристики.....	4
Инструкция по комплектующим.....	5
Панель управления.....	6
Внимание.....	6
ЭКСПЛУАТАЦИЯ УСТРОЙСТВА	
Перед первым использованием.....	8
Ежедневное использование.....	9
Использование адаптеров.....	11
Чистка и обслуживание.....	12
ПРОЧЕЕ	
Устранение неполадок.....	14
Транспортировка и хранение.....	15
Утилизация.....	16
Информация о сертификате соответствия.....	17
Информация о декларации соответствия.....	17

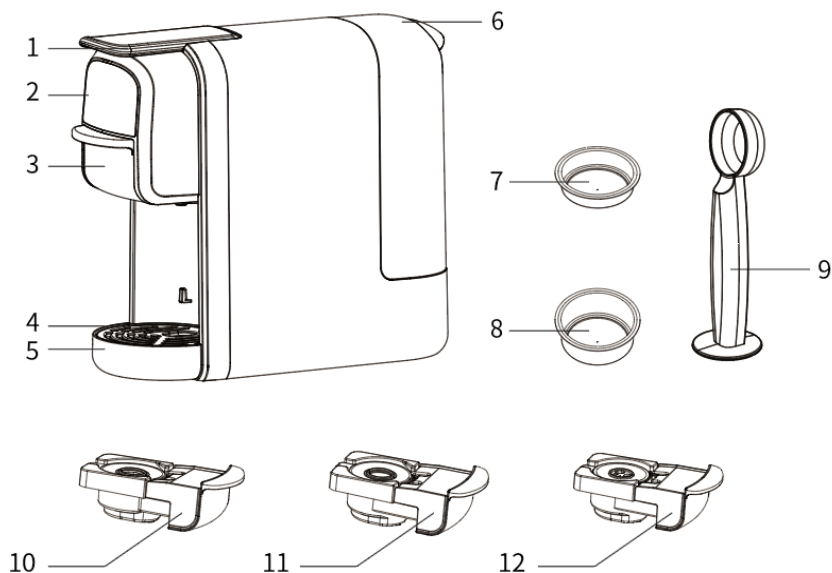
ВВЕДЕНИЕ

Данный товар – многофункциональная капсульная кофемашина, разработанная нашей компанией. Она отличается оригинальным и стильным дизайном и может приготовить кофе с красивой кремовой пенкой. Устройство простое и безопасное в использовании, а также легко чистится.

ТЕХНИЧЕСКИЕ ХАРАКТЕРИСТИКИ

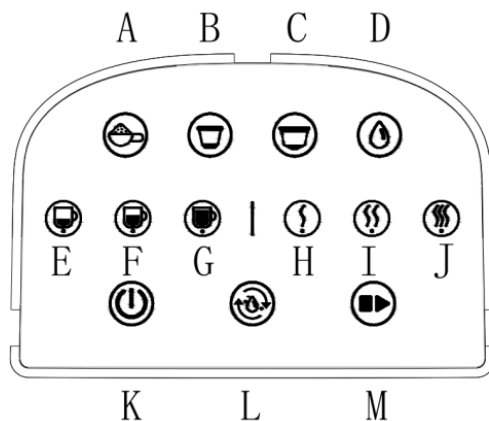
- Напряжение: 220-240В, 50/60Гц
- Мощность: 1400Вт
- Объем водного бака: 700 мл
- Давление насоса: 20 Бар
- Съёмный водный бак и поддон для капель
- 3 адаптера: совместимость с Nespresso, Dolce Gusto, молотым кофе и кофе в капсулах
- Умное управление температурой NTC обеспечивает стабильную температуры для приготовления кофе

ИНСТРУКЦИЯ ПО КОМПЛЕКТУЮЩИМ



1	Ручка	7	Контейнер для молотого кофе на одну чашку
2	Панель управления	8	Контейнер для молотого кофе на две чашки
3	Адаптер	9	Ложка-пресс для кофе
4	Решетка поддона для капель	10	Адаптер для капсул Dolce Gusto
5	Поддон для капель	11	Адаптер для капсул Nespresso
6	Резервуар для воды	12	Адаптер для молотого кофе

ПАНЕЛЬ УПРАВЛЕНИЯ



Приготовление кофе		Выбор объема напитка	
A	Кнопка «Молотый кофе»	E	Кнопка «Маленькая чашка»
B	Кнопка «Капсула Nespresso»	F	Кнопка «Средняя чашка»
C	Кнопка «Капсула Dolce Gusto»	G	Кнопка «Большая чашка»
D	Кнопка «Горячая вода»		
Температура напитка		Дополнительно	
H	Кнопка «Низкая температура»	K	Кнопка «Вкл/Выкл»
I	Кнопка «Средняя температура»	L	Кнопка «Автоочистка»
J	Кнопка «Высокая температура»	M	Кнопка «Старт/Стоп»

ВНИМАНИЕ

1. Перед использованием кофемашины, убедитесь, что она подключена к розетке и напряжение совпадает с тем, что указано в характеристиках устройства.

2. Не позволяйте детям находиться рядом с кофемашиной во время ее работы.
3. Чтобы избежать возгорания и поражения электрическим током, не погружайте шнур питания или вилку в воду и другие жидкости. Не повреждайте, не сгибайте и не растягивайте шнур питания, а также не ставьте на него тяжелые предметы.
4. После завершения работы, перед обслуживанием и чисткой прибора, вытащите вилку из розетки и дайте ей остыть перед тем, как приступить к чистке аксессуаров.
5. Не используйте кофемашину в помещениях с повышенной влажностью воздуха или на открытом воздухе. Не ставьте кофемашину на горячую поверхность, рядом с огнем или другими электрическими приборами, такими как холодильник.
6. Не используйте кофемашину, если корпус прибора, шнур питания, вилка повреждены или кофемашина неисправна. Обратитесь в ближайший авторизованный сервисный центр для проверки и ремонта. Если шнур питания поврежден, он должен быть заменен производителем, сервисным центром или квалифицированным специалистом, чтобы избежать опасности поражения электрическим током.
7. Используйте только оригинальные аксессуары для вашей кофемашины.
8. Кофемашина предназначена для приготовления кофе. Не используйте ее для других целей.
9. Устанавливайте кофемашину на гладкую, ровную поверхность или стол, чтобы шнур питания не свисал с края.
10. Убедитесь, что шнур питания не касается горячих поверхностей кофемашины.
11. Регулярно чистите и обслуживайте кофемашину, чтобы обеспечить высокое качество кофе и продлить срок ее службы.
12. Не перемещайте кофемашину и не выключайте ее во время работы.
13. Не используйте кофемашину без воды.
14. Внимательно прочтите руководство и ознакомьтесь с правильными методами использования кофемашины, чтобы обеспечить свою безопасность.
15. Перед первым использованием прокипятите кофемашину дважды в чистой воде, чтобы удалить запах.

16. Сохраните руководство для дальнейшего использования.
17. Поверхность нагревательного элемента может быть горячей после использования. Не прикасайтесь к горячим частям кофемашины во время ее работы. Будьте осторожны, так как неправильное использование может привести к травмам и ожогам.
18. Не ставьте кофемашину в шкаф во время ее работы.
19. Люди с ограниченными физическими, сенсорными или умственными возможностями или с недостатком опыта и знаний, а также дети в возрасте от 8 лет и старше, могут использовать кофемашину под присмотром лица, ответственного за их безопасность, или после получения инструкций о безопасном использовании, если они осознают риски, связанные с использованием прибора.
20. Дети младше 8 лет не могут чистить или использовать кофемашину без присмотра. Храните кофемашину и шнур питания в недоступном для детей месте.

ПЕРЕД ПЕРВЫМ ИСПОЛЬЗОВАНИЕМ

1. Откройте ручку, установите желаемую чашку для кофе в камеру заваривания и закройте ручку.
2. Извлеките резервуар для воды из кофемашины и наполните его чистой питьевой водой комнатной температуры до максимальной отметки.

ПРИМЕЧАНИЕ! При извлечении и установке резервуара для воды держите его вертикально. Аккуратно нажмите на резервуар для воды при установке, чтобы убедиться, что он плотно и правильно подключен к седлу клапана подачи воды.

3. Поставьте большую чашку под носик для воды.
4. Подключите кофемашину к электросети, нажмите кнопку для запуска, затем нажмите кнопку кофе/кипятка и индикатор загорится.
5. Подтвердите выбор, нажав кнопку выполнения, кнопка кофе/кипятка начнет мигать, и после предварительного нагрева кнопка кофе/кипятка будет постоянно гореть.

6. Нажмите кнопку выполнения, насос приостановится и возобновит дозировку.

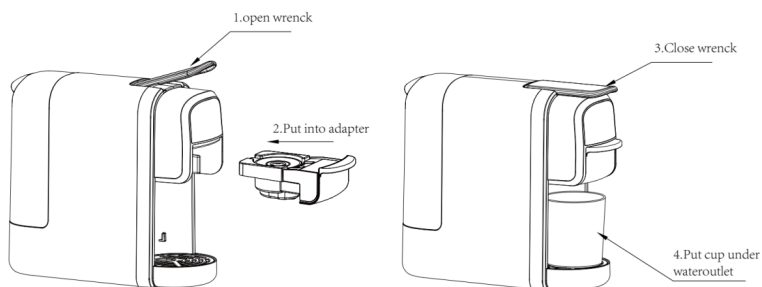
Очистка машины: при первом использовании кофемашины, или если она не использовалась в течение длительного времени, добавьте еще две чашки воды для очистки (не кладите капсулы в чашку для заваривания).

Выполните следующие действия:

- включите машину и нажмите кнопку самоочистки на 10 секунд, чтобы вода прошла через электромагнитный насос и очистила внутренние трубы всей кофемашины;
- вылейте воду из чашки;
- повторите несколько раз;
- после завершения работы вылейте оставшуюся воду из поддона для сбора капель.

ЕЖЕДНЕВНОЕ ИСПОЛЬЗОВАНИЕ

1. Налейте воду комнатной температуры в резервуар для воды до максимальной отметки.
2. Нажмите кнопку питания, чтобы включить кофемашину. Кофемашина перейдет в режим ожидания. Выберите кнопку для кофе или кипятка и нажмите кнопку выполнения. Начнется предварительный нагрев. После завершения предварительного нагрева насос начнет подавать воду для кофе или кипятка. Во время предварительного нагрева и процесса приготовления кофе индикатор выполнения будет мигать, а на цифровом дисплее будет отображаться процент выполнения от 1% до 100%. После завершения индикатор будет постоянно гореть. Вы можете прервать процесс в середине нажатием кнопки выполнения и повторить его после включения кофемашины.
3. Откройте ручку и поместите необходимые компоненты для приготовления кофе. Закройте ручку и поставьте чашку под выход для кофе, как показано на рисунке ниже:



4. Нажмите кнопку кофе/кипячения воды по необходимости. Нажмите один раз для маленькой чашки, два раза для средней чашки и три раза для большой чашки. Нажмите кнопку запуска, чтобы начать делать кофе (нажатие кнопки запуска во время процесса приготовления прервет процесс приготовления).
 - Функция однократного нажатия кнопки кофе: нажмите кнопку кофе один раз, чтобы загорелся индикатор маленькой чашки, дважды – средней чашки и три раза – большой чашки (световой сигнал: мигает индикатор кнопки выполнения, постоянно горит индикатор питания и индикатор кнопки кофе).
 - Функция однократного нажатия кнопки кипячения воды: нажмите кнопку кипячения воды один раз, чтобы загорелся индикатор маленькой чашки, дважды – средней чашки и три раза – большой чашки (световой сигнал: мигает индикатор кнопки выполнения, постоянно горит индикатор питания и индикатор кнопки кофе).
 - Функция кнопки регулировки температуры: нажмите кнопку регулировки температуры, нажмите один раз (кнопка регулировки температуры остается включенной, на цифровом дисплее отображается 55°C); нажмите дважды, на цифровом дисплее отображается 75°C; нажмите три раза, на цифровом дисплее отображается 100°C (регулировка температуры в режиме кофе недоступна, температура по умолчанию составляет 90°C).

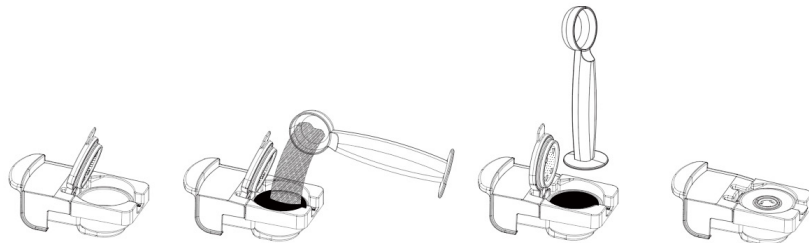
ПРИМЕЧАНИЕ! После приготовления кофе или подключения машины, если в режиме ожидания нет никаких действий, кофемашина автоматически выключится через 10 минут, и все индикаторы погаснут. Нажмите «Вкл./Выкл.», чтобы перезапустить кофемашину.

5. Когда в резервуаре для воды кофемашины заканчивается вода, она обычно переходит в состояние защиты от недостатка воды примерно через 10-15 секунд, и три индикатора будут быстро мигать.
6. Нажмите любую кнопку снова, и кофемашина перейдет в режим ожидания.
7. Чтобы избежать травм, не открывайте ручку во время приготовления кофе. Ручку можно открыть только когда все индикаторы горят.

ИСПОЛЬЗОВАНИЕ АДАПТЕРОВ

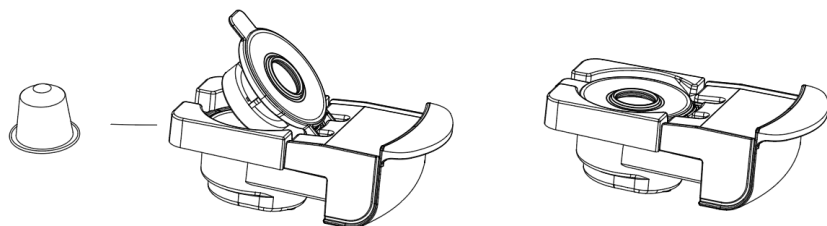
1. Адаптер для молотого кофе:

Как показано на картинке ниже, можно использовать адаптер для засыпания молотого кофе в кофемашину. (Обратите внимание, что однопорционная чаша для молотого кофе вмещает до 5-6 граммов кофе, а двухпорционная чаша вмещает 11-12 граммов кофе.)



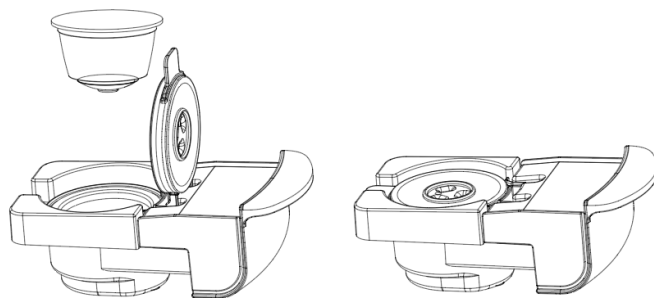
2. Адаптер для капсул Nespresso:

Как показано на картинке ниже, можно использовать адаптер для установки капсул Nespresso в кофемашину.



3. Адаптер для капсул Dolce Gusto:

Как показано на картинке ниже, можно использовать адаптер для установки капсул Dolce Gusto в кофемашину.



ЧИСТКА И ОБСЛУЖИВАНИЕ

ФУНКЦИЯ САМООЧИСТКИ: для включения функции самоочистки удерживайте кнопку «Автоочистка» 10 секунд.

1. Очистите резервуар для воды.
2. Возьмитесь за ручку резервуара для воды и поднимите его вверх по диагонали, чтобы снять.
3. Резервуар для воды и блок для заваривания необходимо чистить раз в неделю. Мойте мягким моющим средством, тщательно ополаскивайте и вытирайте насухо.

ПРИМЕЧАНИЕ! Резервуар для воды и блок для заваривания не подходят для мытья в посудомоечной машине.

Декальцинация:

Вы можете регулярно проводить декальцинацию и чистку кофемашины по необходимости.

1. Поместите примерно 10 граммов декальцинатора в резервуар для воды. Затем долейте водой до отметки «max».

2. Включите кофемашину и нажмите кнопку самоочистки на 10 секунд, чтобы кофемашина успела нагреться. Подставьте большую чашку под выход воды. Насос и бойлер перейдут в режим непрерывной работы, что позволит чистой воде, содержащей декальцинатор, протекать через все трубы кофемашины до тех пор, пока кофемашина не остановится из-за нехватки воды.

ПРИМЕЧАНИЕ! Если вы хотите остановить режим декальцикации в середине процесса, нажмите любую кнопку, чтобы вернуться в режим ожидания.

3. Если необходимо повторить процедуру очистки, нажмите кнопку самоочистки еще раз на 10 секунд, чтобы продолжить декальцикацию.
4. Замените воду в резервуаре на чистую. Нажмите кнопку для большой чашки, чтобы насос начал работу и чистая вода протекла через трубы всей кофемашины, очищая их. Повторите этот цикл 5 раз, чтобы завершить декальцификацию кофемашины.

Очистка корпуса:

1. Перед началом очистки убедитесь, что кофемашина полностью отключена от источника питания.
2. Дайте кофемашине полностью остыть, прежде чем приступить к очистке.
3. Используйте влажную ткань или чистящую губку, чтобы протереть внешнюю поверхность кофемашины и некоторые ее аксессуары.

ПРИМЕЧАНИЕ! Не используйте спирт или растворители для очистки. Также для очистки не погружайте кофемашину в воду.

УСТРАНЕНИЕ НЕПОЛАДОК

Проблема	Причина	Решение
Нет воды при приготовлении кофе	Отсутствует вода в резервуаре или резервуар установлен неправильно	Добавьте воду в резервуар и убедитесь, что резервуар установлен правильно
	Кофемашина не была предварительно нагрета	Подождите, пока кофемашина нагреется, прежде чем готовить кофе
	Кофемашина не включена	Проверьте, включена ли кофемашина, подключен ли шнур питания к электрической розетке
Нет пенки при приготовлении эспрессо	Кофе-порошок слишком мелкий или не выровнен	Замените кофейный порошок и используйте темпер для выравнивания порошка (порошок не должен быть слишком сильно спрессован)
Слишком много или слишком мало кофе	Слишком много или слишком мало кофейного порошка	Насыпьте стандартное количество кофейного порошка (1 мерная ложка на 1 чашку) и выровняйте его. Кофейный порошок не должен быть слишком грубым или слишком мелким. Если он слишком грубый, кофе не будет полностью экстрагирован, а если он слишком мелкий, это повлияет на количество производимого кофе
	Есть различия в кофейных капсулах из одной партии	Кофейные капсулы из одной партии могут отличаться, это не является проблемой
	Капсула с кофе установлена неправильно	Установите капсулу с кофе правильно

ТРАНСПОРТИРОВКА И ХРАНЕНИЕ

1. Перед хранением убедитесь, что прибор отключен от сети питания.
2. Выполните требования раздела «ОЧИСТКА И УХОД».
3. Хранить прибор нужно в сухом месте, недоступном для детей и животных.
4. Хранить прибор необходимо при температуре окружающей среды от 0°C до +40°C и относительной влажности воздуха не более 80%.
5. Во избежание повреждений перевозите изделие только в заводской упаковке. После транспортировки или хранения изделия при пониженной температуре необходимо выдержать его при комнатной температуре не менее двух часов. Оберегайте изделие от значительных перепадов температур и воздействия прямых солнечных лучей.
6. При перевозке, погрузке, разгрузке и хранении продукции следует руководствоваться, помимо изложенных в руководстве по эксплуатации, следующими требованиями:
 - запрещается подвергать продукцию существенным механическим нагрузкам, которые могут привести к повреждению продукции и/или нарушению ее упаковки;
 - необходимо избегать попадания на упаковку продукции воды и других жидкостей. Перед перевозкой или передачей на хранение при отрицательной температуре, бывшей в эксплуатации, продукции необходимо убедиться в том, что в продукции отсутствует вода. Все поверхности изделия должны быть сухими.
7. При транспортировке без заводской упаковки рекомендуется использовать воздушно-пузырьковую пленку и тару из гофрированного картона. Рекомендуется качественно обернуть каждый элемент прибора в пленку и расположить в таре вертикально. Свободное расстояние между элементами изделия необходимо проложить воздушно-пузырьковой пленкой или сложенным картоном с целью исключения их свободного перемещения по таре в процессе транспортировки.

УТИЛИЗАЦИЯ



Бывшие в употреблении бытовые электроприборы:

1. Если вы больше не хотите пользоваться своим электроприбором, бесплатно сдайте его на склад вторичной переработки бывших в употреблении электроприборов.
2. Использованные электроприборы не должны попадать в бытовой мусор (см. символ).

Дальнейшие инструкции по утилизации:

1. Верните электроприбор в таком состоянии, чтобы это не повлияло отрицательно на его последующее повторное использование или переработку отходов. Необходимо заранее извлечь батарейки и избегать разрушения деталей, содержащих жидкости.
2. Электроприборы могут содержать вредные вещества. Неправильное обращение с прибором или его повреждение могут привести к проблемам со здоровьем, загрязнению воды или грунта при последующей утилизации прибора.

ВНИМАНИЕ!

Вследствие постоянного совершенствования продукции производитель сохраняет за собой право на внесение изменений в конструкцию, комплектацию и технические характеристики.

ИНФОРМАЦИЯ О СЕРТИФИКАТЕ СООТВЕТСТВИЯ

Товар сертифицирован.

Товар соответствует требованиям нормативных документов:
ТР ТС 004/2011 «О безопасности низковольтного оборудования»
213к сертификата регламента ТР ТС 004/2011
ТР ТС 020/2011 «Электромагнитная совместимость технических средств»

№ сертификата: ЕАЭС KG417/026.CN.02.13826

Срок действия: с 20.06.2024 до 19.06.2029

ИНФОРМАЦИЯ О ДЕКЛАРАЦИИ СООТВЕТСТВИЯ

Прибор соответствует требованиям ТР ЕАЭС 037/2016 «Об ограничении применения опасных веществ в изделиях электротехники и радиоэлектроники», принят решением Совета Евразийской экономической комиссии от 18 октября 2016 года №113.

№ декларации: ЕАЭС KG417/026.Д.0003955

Срок действия: с 26.05.2023 до 25.05.2028

Срок службы: 5 лет
Срок гарантии: 1 год
Дата производства: 10.2024

EAC товар
сертифицирован

Изготовитель: Чжэцзян Хуагуан Электрик Эплайнс Груп Ко., ЛТД., зона промышленного развития Чжоусян, город Цыси, 315324, Нинбо.

Импортер: ЗАО «ТГТ», Республика Беларусь, 220083, г. Минск, пр-т Дзержинского, д. 90, пом. 427.

Разработано в Беларуси. Сделано в Китае.

Уполномоченная организация для принятия претензий на территории РФ:

ООО «КингПро», 109316 г. Москва, проспект Волгоградский 35, офис 101а.

Уполномоченная организация для принятия претензий на территории РБ:

ЗАО «ТГТ», Республика Беларусь, 220083, г. Минск, пр-т Дзержинского, д. 90, пом. 427.


ТВОЙ ЛИЧНЫЙ БАРИСТА

RageX – белорусский бренд, созданный как сочетание надежности, качества и доступности. Если вы цените функциональность и хотите, чтобы техника делала вашу жизнь комфортнее ежедневно, вы точно его оцените.


Наш бренд постоянно обновляет ассортимент, следуя за новейшими трендами с учетом потребностей наших клиентов. Мы стремимся предложить вам самые современные и инновационные решения для вашего дома.

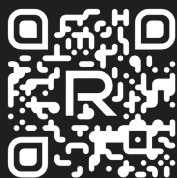
Будем рады видеть ваши фото и видеорецензии приготовления кофе – это нас вдохновляет.

Подписывайтесь на наши соц. сети и следите за новинками:

 [ragex_store](https://www.instagram.com/ragex_store)

 [ragexstore](https://vk.com/ragexstore)

 [ragex_world](https://www.youtube.com/channel/UCR18888888888888888888)



ragexstore.ru