

RAGE X

# РУКОВОДСТВО ПОЛЬЗОВАТЕЛЯ



Если у вас возникнут трудности с использованием нашей техники, прежде чем обращаться в магазин, рекомендуем связаться с нашим отделом заботы о клиентах:

**care@ragexstore.ru**  
**+7 (925) 488-56-92 (Whatsapp, Telegram)**

Мы расскажем про особенности работы прибора и проконсультируем по любым другим вопросам

## ВВЕДЕНИЕ

Инструкции по безопасности.....	4
Дети и люди с ограниченными способностями.....	5
Специальные инструкции по технике безопасности..	6

## ОБЗОР УСТРОЙСТВА

Сборка прибора.....	7
Технические параметры.....	7

## ЭКСПЛУАТАЦИЯ УСТРОЙСТВА

Подготовка и использование.....	8
Переключатель.....	9
Анализ и решение проблем.....	10
Очистка.....	11
Памятка.....	12
Памятка по выбору скорости.....	14

## ПРОЧЕЕ

Хранение.....	15
Утилизация.....	15
Электронная гарантия.....	16

## ИНСТРУКЦИИ ПО БЕЗОПАСНОСТИ

---

**ВНИМАНИЕ!** Внимательно прочтите руководство пользователя перед вводом прибора в эксплуатацию и сохраните ее, включая гарантию, квитанцию и, по возможности, коробку с внутренней упаковкой. Если вы передаете этот прибор другим людям, пожалуйста, передайте его вместе с руководством пользователя.

- Прибор предназначен исключительно для домашнего использования и по назначению. Прибор не предназначен для коммерческого использования.
- Не используйте прибор на открытом воздухе. Храните его вдали от источников тепла, прямых солнечных лучей, влаги (никогда не погружайте прибор в воду и другие жидкости), острых предметов. Не используйте прибор мокрыми руками. Если прибор влажный или в него попала жидкость – немедленно отключите его от сети питания.
- Не оставляйте работающий прибор без присмотра! Если вам необходимо покинуть рабочее место, всегда отключайте прибор от сети питания.
- После завершения работы, перед обслуживанием и перед очисткой прибора, всегда отключайте его от сети питания. Никогда не тяните за шнур питания, чтобы отключить прибор от сети питания. Отсоедините все аксессуары, если прибор не используется.
- Необходимо следить за целостностью шнура питания и прибора. Запрещено использовать прибор, если он поврежден.
- Не пытайтесь ремонтировать прибор самостоятельно. Прибор необходимо ремонтировать в авторизованном сервисном центре. Если шнур питания поврежден, то для его замены необходимо обратиться к производителю, в сервисный центр или к квалифицированным специалистам, чтобы избежать опасности поражения электрическим током.
- Используйте только оригинальные запчасти и аксессуары.
- Обратите особое внимание на «Специальные инструкции по технике безопасности».

## ДЕТИ И ЛЮДИ С ОГРАНИЧЕННЫМИ СПОСОБНОСТЯМИ

---

- Пожалуйста, храните прибор и всю упаковку (пластиковые пакеты, коробки и т. д.) в недоступном для детей месте, чтобы обеспечить их безопасность.

**ВНИМАНИЕ!** Маленьким детям запрещено играть с упаковочной пленкой, так как существует опасность удушья!

- Прибор не предназначен для использования лицами (включая детей до 8 лет) с ограниченными физическими, сенсорными или умственными способностями, если у них недостаточно знаний, опыта или они не осознают риски, связанные с использованием прибора, и не находятся под присмотром лица, ответственного за их безопасность.
- Дети с восьми лет могут пользоваться прибором, при условии, что они осознают риски, находятся под присмотром и проинструктированы об использовании прибора лицом, ответственным за их безопасность.
- Дети от восьми лет и старше могут заниматься очисткой и обслуживанием прибора под присмотром лица, ответственного за их безопасность.
- Всегда храните прибор и шнур питания вне досягаемости детей до восьми лет и животных.

## СПЕЦИАЛЬНЫЕ ИНСТРУКЦИИ ПО ТЕХНИКЕ БЕЗОПАСНОСТИ

---

- Всегда отключайте прибор от сети питания, если он не используется: после завершения работы, перед сборкой, разборкой или очисткой.
- Не рекомендуется использовать прибор для любых иных целей, кроме указанных в настоящем руководстве. Работа, хранение и уход за прибором должны осуществляться строго в соответствии с настоящим руководством пользователя.

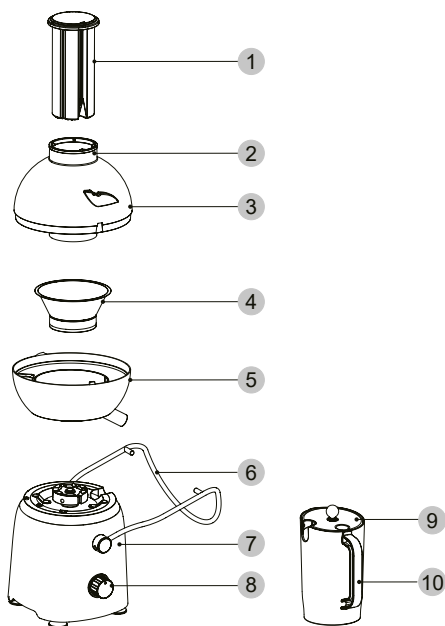
**ВНИМАНИЕ!** Во избежание опасности прибор не должен питаться через внешнее коммутационное устройство, такое как таймер, или подключаться к сети питания, которая регулярно включается и выключается коммунальными службами.

**ВНИМАНИЕ!** Убедитесь, что движущиеся детали прибора остановились, прежде чем снимать аксессуары. Не вставляйте посторонние предметы в движущиеся детали прибора.

- Установите прибор на плоскую, устойчивую и гладкую поверхность.
- Убедитесь, что необходимые аксессуары установлены до того, как подключить прибор к сети питания. Перед заменой аксессуаров необходимо отключить прибор от сети питания.

**ВНИМАНИЕ!** Убедитесь, что прибор выключен, прежде чем отсоединить его.

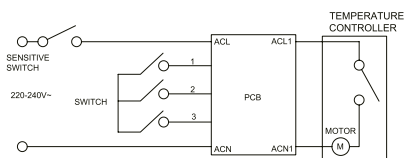
## СБОРКА ПРИБОРА



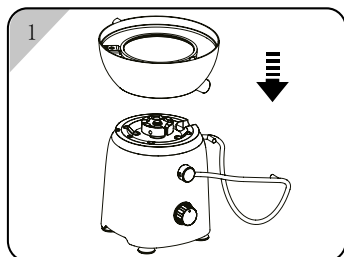
1	Толкатель
2	Горловина для загрузки продуктов
3	Крышка
4	Фильтр из нержавеющей стали (внутри крышки)
5	Емкость для мякоти
6	Ручка
7	Основание двигателя
8	Двухскоростной переключатель
9	Крышка кувшина для сока
10	Кувшин для сока

## ТЕХНИЧЕСКИЕ ПАРАМЕТРЫ

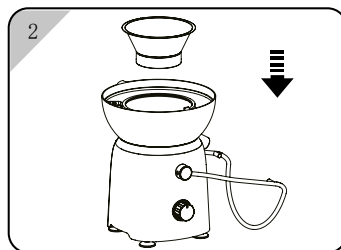
Модель	R1901
Номинальное напряжение	220-240В~
Частота	50-60Гц
Потребляемая мощность	1400Вт
Рабочая схема	EN60335-1; EN60335-2-14



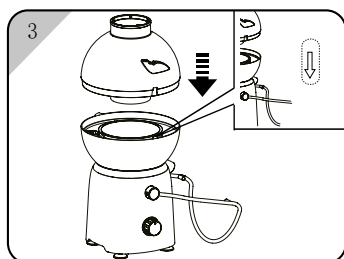
## ПОДГОТОВКА И ИСПОЛЬЗОВАНИЕ



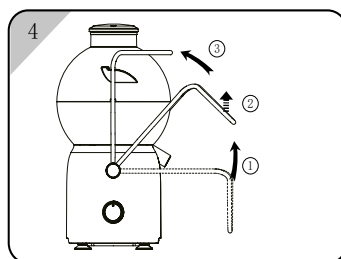
Установите емкость для мякоти на основание двигателя так, чтобы носик был совмещен с углублением со стороны основания двигателя.



Совместите фильтр с муфтой привода мотора, опустите фильтр и защелкните. Перемещайте фильтр, держась за верхнюю часть, старайтесь не касаться острых зубцов его основания. Убедитесь, что фильтр надежно установлен и закреплен внутри емкости для мякоти.



Установите крышку над фильтром и емкостью для мякоти. Боковые «ушки» на крышке должны совместиться с боковыми «ушками» на емкости для мякоти.

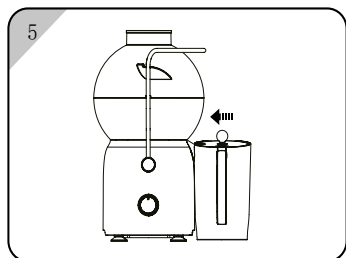


Поднимите ручку и закрепите её в боковых «ушках». Ручка должна быть надежно закреплена в вертикальном положении.

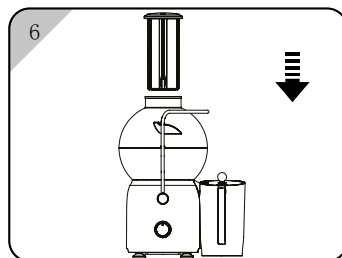
**Примечание:** если ручка не закреплена с обеих сторон, то прибор не будет работать.



## ЭКСПЛУАТАЦИЯ УСТРОЙСТВА



Поставьте кувшин для сока под носик для сока. Совместите носик с углублением в крышке кувшина для сока, после этого совместите носик с кувшином для сока. Он будет плотно прилегать к носику и удерживать его на месте.



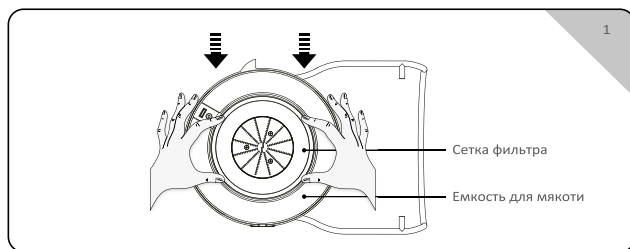
Установите толкатель в крышку, чтобы завершить сборку прибора.

## ПЕРЕКЛЮЧАТЕЛЬ

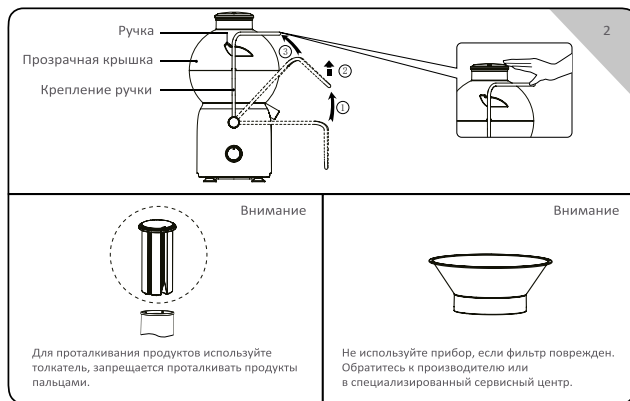
0: Прибор выключен.	1: Низкая скорость подходит для мягких фруктов и овощей.	2: Высокая скорость подходит для твердых продуктов, таких как морковь и свекла.

## АНАЛИЗ И РЕШЕНИЕ ПРОБЛЕМ

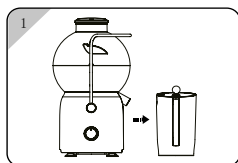
Чтобы обеспечить эффективную работу прибора, пожалуйста, убедитесь, что емкость для мякоти установлена правильно. Прижимайте фильтр равномерно с обеих сторон (как показано на рисунке 1) пока не услышите щелчок, а фильтр не опустится заметно ниже емкости для мякоти. Если не было щелчка, а фильтр находится на одном уровне с емкостью для мякоти, это значит, что фильтр установлен неправильно. Пожалуйста, попробуйте еще раз.



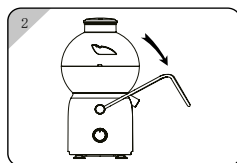
Чтобы обеспечить эффективную работу прибора, пожалуйста, зафиксируйте крышку с помощью ручки, потянув ручку в направлении стрелки. Если ручка установлена и надежно держится в изгибе крышки – она установлена правильно (рисунок 2). Если ручка установлена ненадежно, пожалуйста, закрепите её.



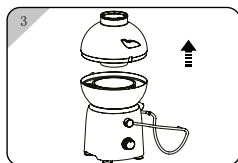
## ОЧИСТКА



1 Установите переключатель в позицию «0». Отсоедините кувшин для сока. Отключите прибор от сети питания.



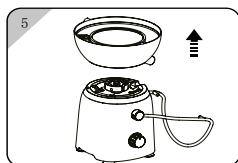
2 Опустите ручку по направлению стрелки.



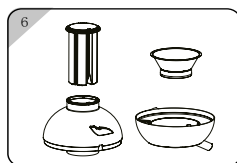
3 Снимите прозрачную крышку по направлению стрелки.



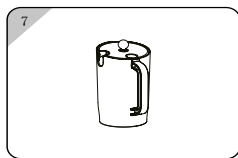
4 Извлеките фильтр по направлению стрелки.



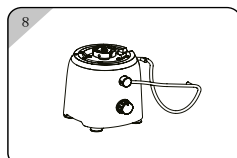
5 Извлеките емкость для мякоти по направлению стрелки.



6 Толкатель, прозрачную крышку, фильтр, емкость для мякоти можно промывать под краном.



7 Промойте чашку для сока под краном.



8 Протрите основание влажной, предварительно отжатой, тканью.

## ПАМЯТКА

---

Прибор рассчитан на два режима работы: низкую и высокую скорость.

**Позиция «0»** на переключателе используется для завершения работы прибора.

**Позиция «1»** на переключателе используется для выбора низкой скорости работы.

**Позиция «2»** – для высокой скорости работы.

- Перед началом работы необходимо извлекать крупные косточки из фруктов.
- Рекомендуются не давить на толкатель слишком сильно (прилагаемое давление не должно превышать 1кг).
- Пигмент, выделяющийся в процессе отжима овощей и фруктов, может окрашивать пластиковые детали прибора.
- Протрите основание влажной, предварительно отжатой, тканью. Запрещено погружать моторное основание в воду.
- Когда прибор не используется, его можно поместить в упаковку и хранить в сухом, хорошо проветриваемом месте.
- После завершения работы, пожалуйста, сразу очистите прибор и его и детали. Будьте осторожны в процессе очистки, помните: лезвия и зубцы очень острые.
- Ингредиенты должны быть меньше по диаметру, чем диаметр горловины. Не загружайте слишком много ингредиентов, чтобы избежать повреждения прибора или травм.
- Если продукты очень сочные – сок может попадать и стекать по внутренней стороне прозрачной крышки. Это нормально для такого типа продуктов.
- После завершения работы, перед очисткой, обслуживанием и перед тем, как убрать прибор на хранение, всегда отключайте его от сети питания.
- После опорожнения емкости для мякоти промойте её под проточной водой.
- Используйте щетку, чтобы очистить сетку фильтра под проточной водой.

**ВАЖНО!** Тщательно очищайте фильтр сразу после завершения работы. Засохшие остатки фруктов и овощей могут заблокировать сетку, что уменьшит максимальную выработку сока. Если мякоть засохла на фильтре – замочите фильтр в горячей воде на полчаса.

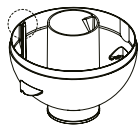
- Все детали прибора, кроме моторного основания и толкателя, можно мыть в посудомоечной машине. Также можно промывать мыльной теплой водой.

**Совет:** не используйте режим стерилизации в посудомоечной машине, это может вызвать деформацию деталей.

- Протирайте моторное основание влажной, предварительно отжатой, тканью.

**ВНИМАНИЕ!** Никогда не погружайте моторное основание в воду или другую жидкость.

**ВНИМАНИЕ!** Соблюдайте осторожность при очистке фильтра, зубцы на диске очень острые.



При установке прозрачной крышки обратите внимание на установочный выступ в верхней части емкости для мякоти. Стержень на прозрачной крышке нажимает на предохранительный стержень на емкости для мякоти – предохранительный выключатель в моторе замыкается. При повреждении стержня прибор не будет включаться!

## ПАМЯТКА ПО ВЫБОРУ СКОРОСТИ

Ингредиенты	Скорость	Время года
Яблоки	Высокая	Весь год
Свекла	Высокая	Лето / Осень / Зима
Черника	Высокая	Лето
Брокколи	Высокая	Осень / Весна
Брюссельская капуста	Высокая	Осень / Зима
Капуста	Низкая	Осень / Зима / Весна
Морковь	Высокая	Весь год
Цветная капуста	Высокая	Осень
Сельдерей	Высокая	Весь год
Огурец	Низкая	Лето
Фенхель	Высокая	Весь год
Имбирь	Высокая	Осень
Виноград	Низкая	Осень
Грейпфрут	Низкая	Зима
Капуста Кале	Высокая	Осень / Зима / Весна
Киви	Низкая	Осень / Зима / Весна
Лимон	Низкая	Весь год
Лайм	Низкая	Весь год
Дыни (все)	Низкая	Лето
Апельсин	Высокая	Зима
Персики	Низкая	Лето
Груши	Высокая	Осень / Зима
Ананас	Высокая	Осень / Зима / Весна
Сливы	Высокая	Лето
Малина	Низкая	Лето / Осень
Шпинат	Низкая	Осень / Весна
Сладкий картофель (сырой)	Высокая	Осень / Зима
Помидоры	Низкая	Лето

## ХРАНЕНИЕ

---

- Всегда отключайте устройство от сети перед хранением.
- Храните устройство в сухом прохладном месте, недоступном для детей.

## УТИЛИЗАЦИЯ

---



### Бывшие в употреблении бытовые электроприборы:

1. Если вы больше не хотите пользоваться своим электроприбором, бесплатно сдайте его на склад вторичной переработки бывших в употреблении электроприборов.
2. Использованные электроприборы не должны попадать в бытовой мусор (см. символ).

### Дальнейшие инструкции по утилизации:

1. Верните электроприбор в таком состоянии, чтобы это не повлияло отрицательно на его последующее повторное использование или переработку отходов. Необходимо заранее извлечь батарейки и избегать разрушения деталей, содержащих жидкости.
2. Электроприборы могут содержать вредные вещества. Неправильное обращение с прибором или его повреждение могут привести к проблемам со здоровьем, загрязнению воды или грунта при последующей утилизации прибора.

## ЭЛЕКТРОННАЯ ГАРАНТИЯ

---

Гарантийное обслуживание производится изготовителем или официальным представителем при наличии гарантийного талона или зарегистрированной электронной гарантии. При использовании электронной гарантии бумажный гарантийный талон заполнять не нужно.

**Зарегистрируйтесь и получите 1 год гарантии.**

1. Перейдите по данному QR-коду:



Наведите камеру телефона  
и перейдите по ссылке

2. Заполните обязательные поля.
3. Поздравляем Вас! После регистрации вы получаете 1 год гарантии. Электронная гарантия онлайн является полным аналогом бумажному гарантийному талону и не требует дополнений.

**К не гарантийным** относятся следующие случаи:

- Наличие следов механических повреждений, следов воздействия агрессивных сред.
- Отсутствие гарантийных пломб, следы заливки жидкостями, пайки, перегрева.
- Механическое повреждение корпуса и компонентов устройства.
- Следы некачественного ремонта и прочие признаки вмешательства.

Срок выполнения гарантийного обслуживания может достигать 45 суток.



**Срок службы:** 5 лет  
**Срок гарантии:** 1 год  
**Дата производства:** 11.2024

**EAC** товар  
сертифицирован

**Изготовитель:** Санлида Электрикал Техноложи Ко., ЛТД. 101 Здание А,  
27 Цзянцзюньмао Комьюнити, Ульян Комьюнити, Лунган-стрит, Район  
Лунган, Шэньчжэнь, Гуандун.

**Импортер:** ЗАО «ТГТ», Республика Беларусь, 220083, г. Минск, пр-т  
Дзержинского, д. 90, пом. 427.

**Разработано в Беларуси. Сделано в Китае.**

**Уполномоченная организация для принятия претензий на территории РФ:**

ООО «КингПро», 109316 г. Москва, проспект Волгоградский 35,  
офис 101а.

**Уполномоченная организация для принятия претензий на территории РБ:**

ЗАО «ТГТ», Республика Беларусь, 220083, г. Минск, пр-т Дзержинского,  
д. 90, пом. 427.


## ВЫЖМИ МАКСИМУМ


**RageX** — белорусский бренд, созданный как сочетание надежности, качества и доступности. Если вы цените функциональность и хотите, чтобы техника делала вашу жизнь комфортнее ежедневно, вы точно его оцените.

Наш бренд постоянно обновляет ассортимент, следуя за новейшими трендами с учетом потребностей наших клиентов. Мы стремимся предложить вам самые современные и инновационные решения для вашего дома.

Будем благодарны за фото-отзывы результатов вашей готовки, это нас вдохновляет.

Подписывайтесь на наши соц. сети и следите за новинками:

 [ragex\\_store](https://www.instagram.com/ragex_store)

 [ragexstore](https://vk.com/ragexstore)

 [ragex\\_world](https://www.youtube.com/ragex_world)



[ragexstore.ru](https://ragexstore.ru)